



ОТКРЫТОЕ АКЦИОНЕРНОЕ ОБЩЕСТВО
МОСКОВСКИЙ ЗАВОД ЭЛЕКТРОИЗМЕРИТЕЛЬНЫХ ПРИБОРОВ

Руководство

**по изменению заводского номера счетчика с помощью
ПО RS_Rull 2,6,XX**

2008

1. Возможности программы:

Изменение заводского номера в счетчиках электроэнергии с интерфейсом RS-485.

2. Технические характеристики.

«RS_Rull2,6,XX» является технологической сервисной программой.

Программа работает под управлением системной оболочки Windows 2000 и выше.

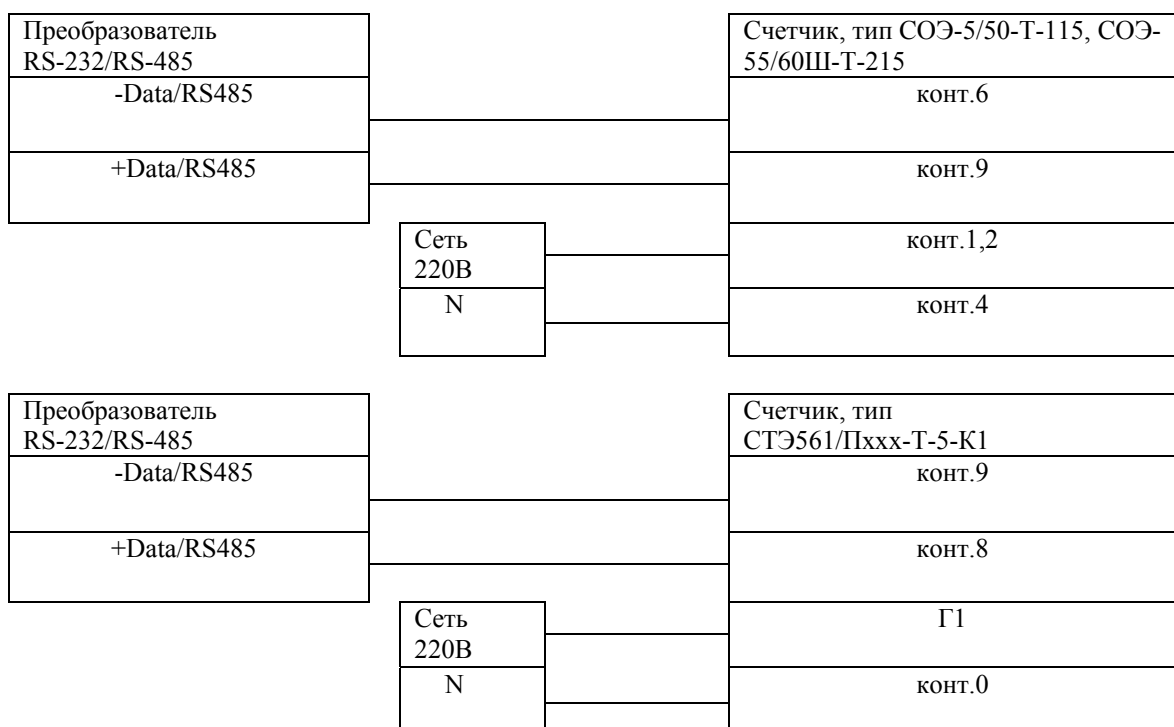
Программа «RS_Rull2,6,XX» поставляется заводом изготовителем для установки на переносном рабочем компьютере организации обслуживающей счетчики производства ОАО «МЗЭП», позволяет получить соответствующий решаемой задаче уровень доступа, защищена от клонирования, имеет ограниченный срок действия.

3. Работа с программой в режиме локального подключения.

3.1 Изменение заводского номера записанного в память счетчика может осуществляться на счетчике, установленном в электрощите или вне него. Запись нового заводского номера может быть произведена как при локальном соединении со счетчиком, так и в сетевом режиме с группой счетчиков.

3.2 Для изменения заводского номера счетчика необходимо:

- Подключить счетчик к компьютеру через стандартный преобразователь интерфейса RS-232/RS-485 (например: ADAM4520, UPort1130)



- Запустить программу «RS_Rull 2,6,XX.exe».

3.2.1 На монитор выводятся два окна.

- 3.2.1.1 При отсутствии доступа открывается окно см. Рис.1. Завод изготовитель открывает пароли доступа в соответствии с подтвержденными полномочиями пользователя программы.
- 3.2.1.2 В случае если уровень доступа «2» и доступ получен, но связь со счетчиками не установлена, открывается окно см. Рис. 2. Следует провести мероприятия по обеспечению связи со счетчиками.
- 3.2.1.3 В случае если доступ получен и связь установлена, рабочее окно программы имеет вид см. Рис. 3

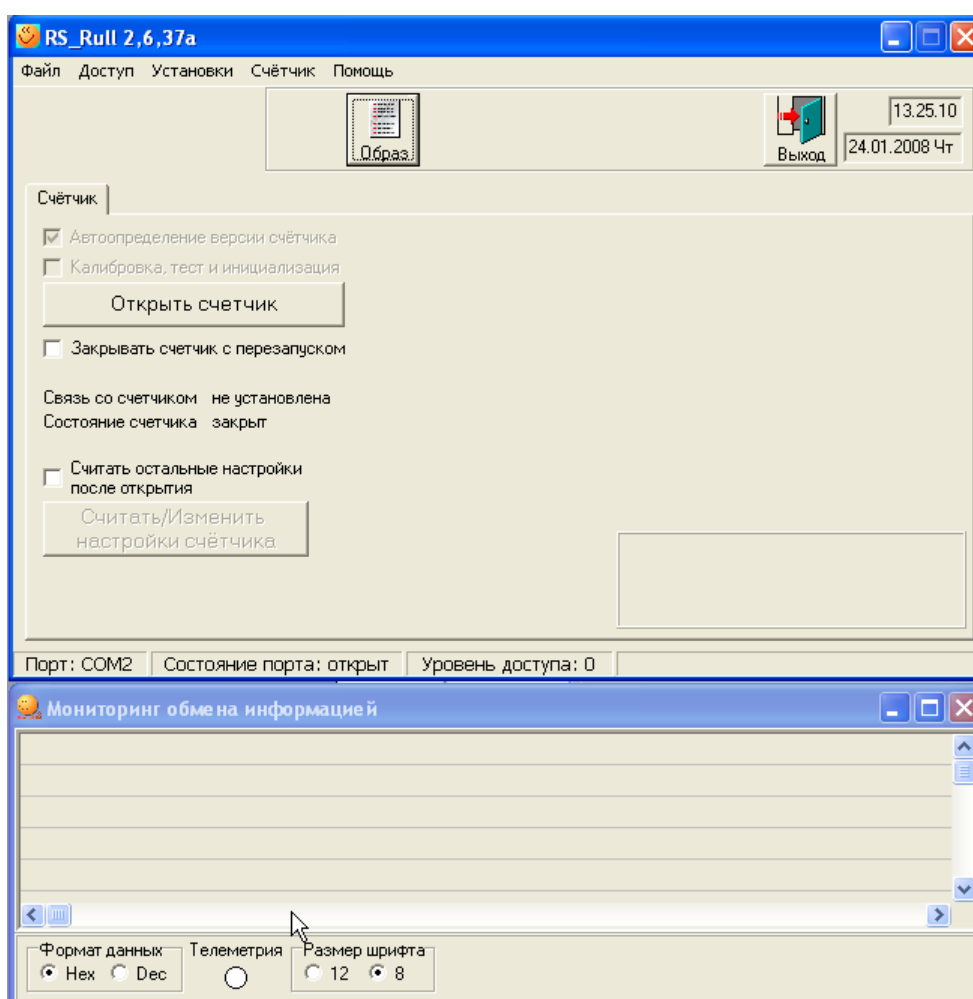


Рис.1

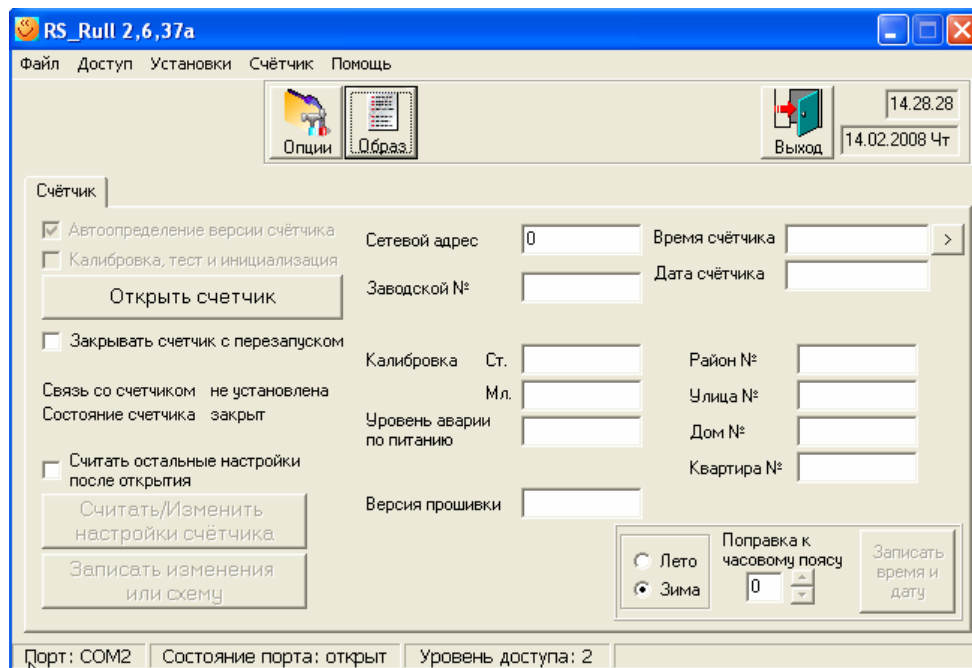


Рис. 2

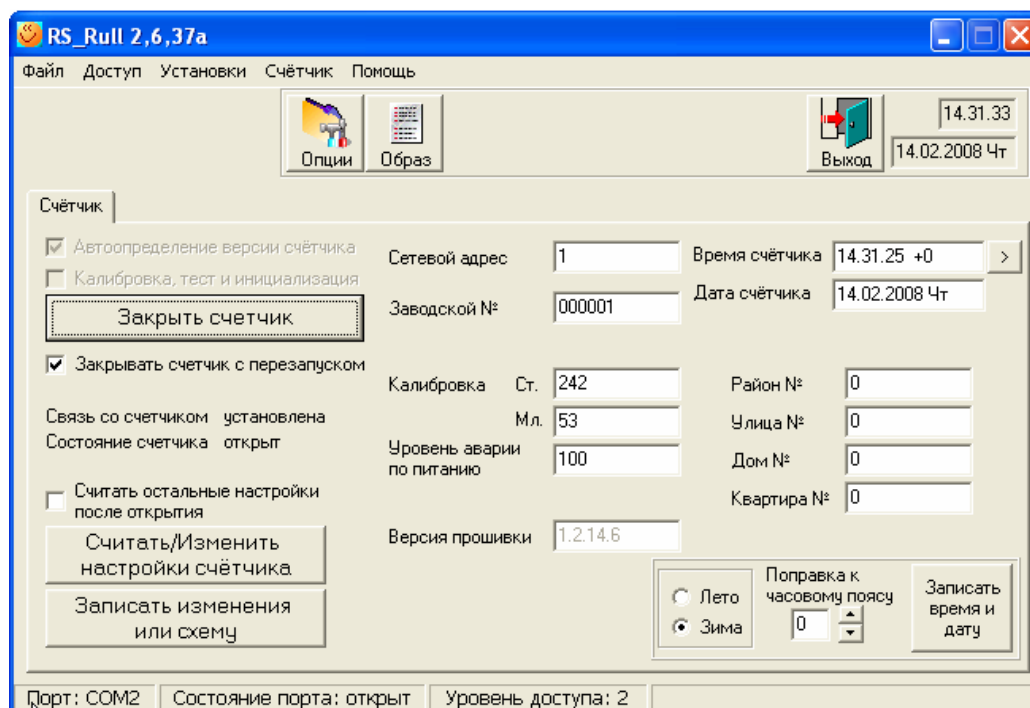


Рис.3

Окно «Мониторинг обмена информацией» (см. Рис.1) в практической работе не используется и может быть закрыто.

Следует отметить галочкой функцию «Закрывать счетчик с перезапуском» (кликнуть левой клавишей мыши в соответствующем квадратике для появления галочки).

Следует выбрать (кликнуть...) в основном меню (верхняя строка) функцию «Установки» и в выпадающем меню (см. Рис.4а):

- Используя функцию «Сменить COM-порт» установите используемый COM-порт (см. Рис.4б).

- Используя функцию «Параметры порта» необходимо открыть соответствующее окно, в котором следует сбросить (кликнуть...) функцию «Брать RTS-контроль» в соответствии с Рис.4в и кликнуть в этом окне «Выход» или «Принять».

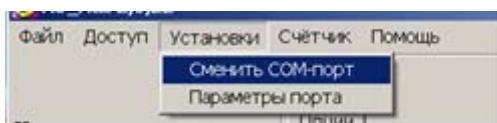


Рис.4а

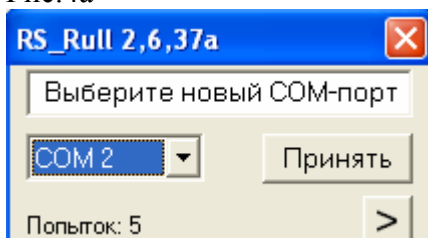


Рис.4б

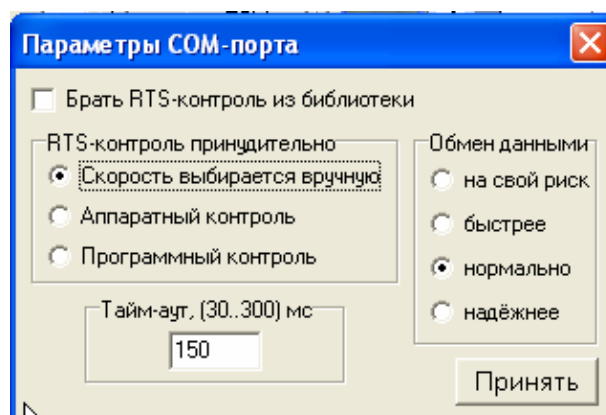


Рис.4в

3.2.2 В окне «Режим работы» отмечается курсором кликом мышки «Один счетчик» (см. Рис.3).

Запустите процесс открытия счетчика, кликните клавишу «Открыть счетчик» (см.Рис.5.1)

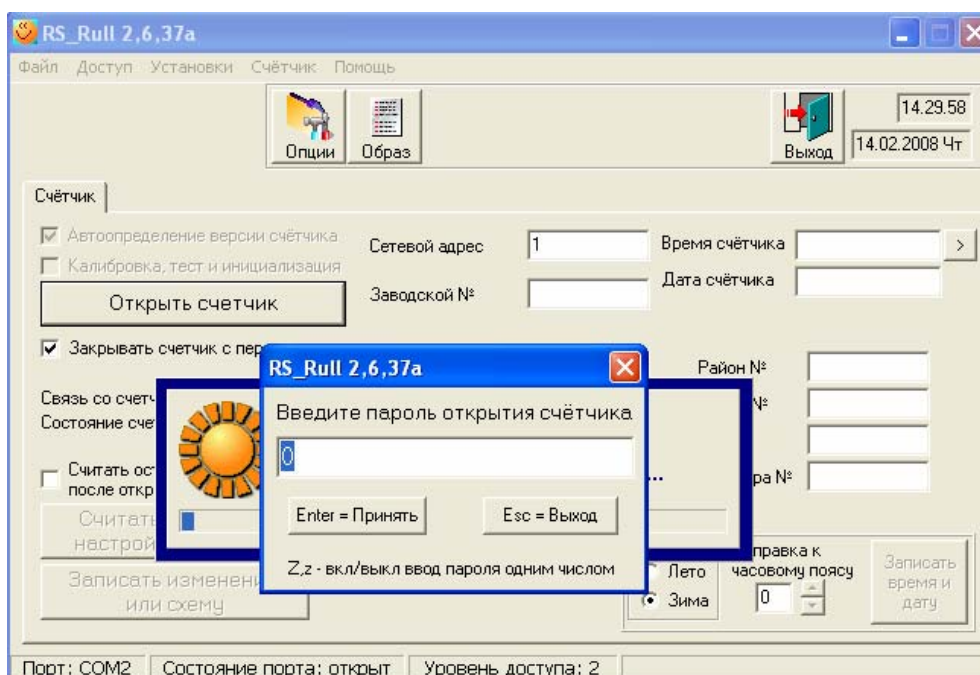


Рис. 5.1

- Открывается окно «Введите пароль открытия счетчика». Нажмите на клавиатуре “Z” откроется окно Рис.5.2

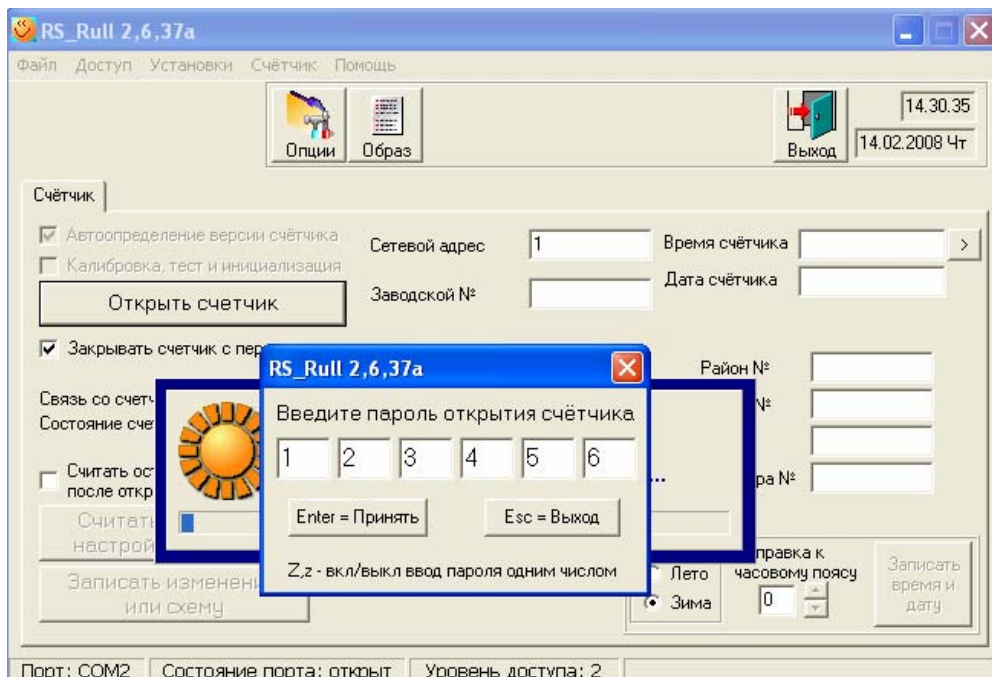


рис.5.2

• Введите действующий пароль счетчика нажав «Принять» (заводом-изготовителем введен пароль «1», «2», «3», «4», «5», «6»). В процессе ввода в эксплуатацию счетчиков в рамках системы АИИС КУЭ эксплуатирующая организация устанавливает собственные пароли для открытия счетчика.

Внимание! Потеря пароля исключает доступ к счетчику по каналу интерфейса RS-485. Рекомендуется вводить одинаковые пароли для всех счетчиков группы на объекте, в этом случае не придется многократно повторять ввод пароля при работе с группой счетчиков, потребуется только лишь записать сетевой адрес.

3.2.3 При открытии счетчика определяется статус: «Связь со счетчиком установлена. Состояние счетчика открыт.» Программное окно имеет вид см. Рис.6.

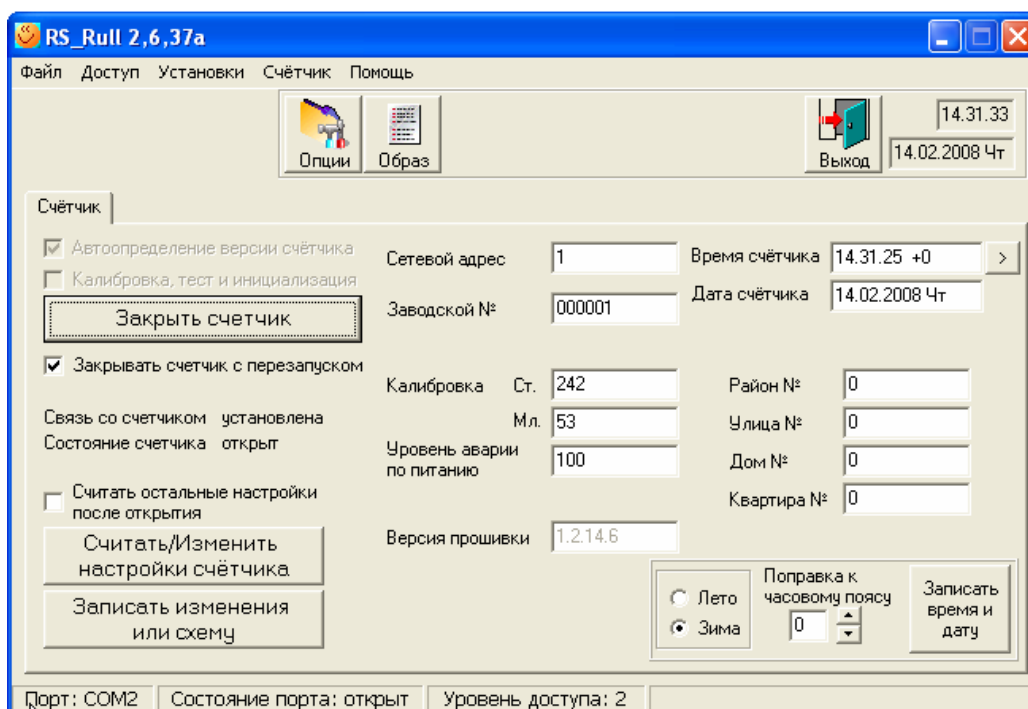


Рис.6

3.2.4 Изменение заводского (серийного номера):

- 3.2.4.1 для изменения заводского номера счетчика необходимо осуществить двойной щелчок левой кнопки мышки по полю «Заводской №»;
- 3.2.4.2 ввести заводской номер соответствующий изображенному на щитке счетчика и нажать ОК;
- 3.2.4.3 нажать кнопку «Закрыть счётчик»;
- 3.2.4.4 проверить корректность записи заводского номера счетчика, кликнуть клавишу «Открыть счетчик». Проверить соответствия номера на щитке счетчика номеру в поле «Заводской №».
- 3.2.4.5 нажать кнопку «Закрыть счётчик» и отсоединить коммутационные провода от счетчика.

4. Работа с программой в сетевом режиме с группой счетчиков.

Изменение заводского номера записанного в память счетчика может осуществляться на счетчике, установленном в электрощите в сетевом режиме с группой счетчиков.

4.1. Выполнить действия по открытию счетчика см. п.3.2 с учетом пункта 4.2 и 4.3.

4.2. Для изменения заводского номера счетчика необходимо: в сетевом режиме запустить программу RS_Rull с уровнем доступа «4» (Рис. 7)

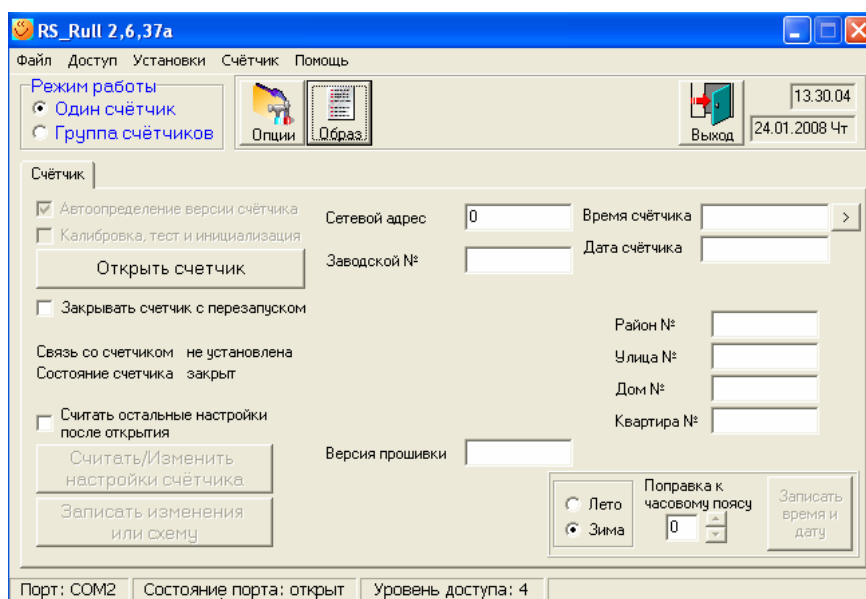


Рис.7

4.3. перейти в «Режим работы» -> «Группа счетчиков». Открывается окно Рис.8.

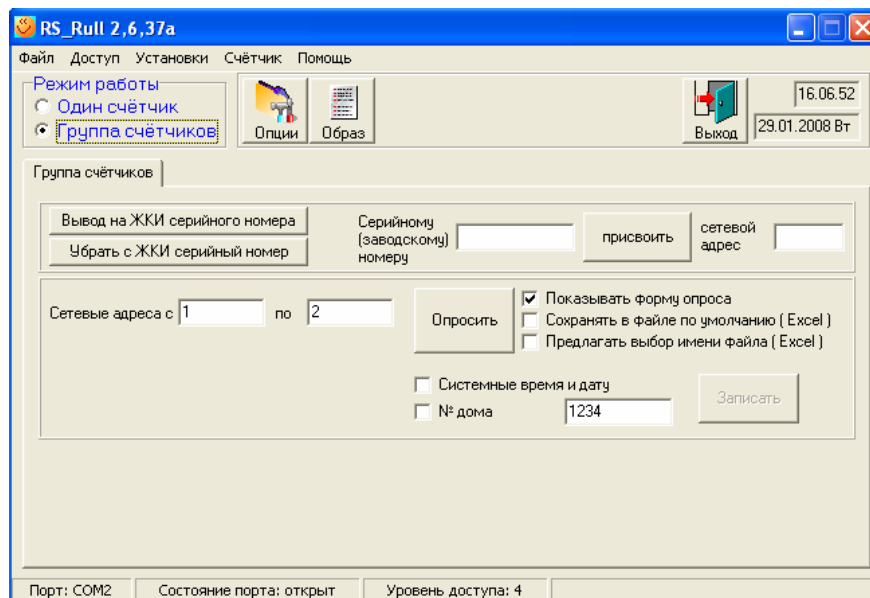


Рис.8

4.4. По команде «Вывод на ЖКИ заводского (серийного) номера» на каждом из подключенных счетчиков на индикаторе будет выведен его серийный номер.

4.5. Сравнить заводской номер на ЖКИ и на щитке счетчика. В случае расхождения номеров произвести корректировку заводского номера в следующей последовательности:

4.5.1 Для счетчиков, имеющих расхождение номеров, по заводскому номеру командой «Присвоить» записать в счетчик сетевой адрес.

4.5.2 Выйти из программы - осуществляется командой «Выход».

4.5.3 Запустить программу RS_Rull с уровнем доступа «2» согласно п.п. 3.2.1, 3.2.3.

4.5.4 Ввести в окне «Сетевой адрес» сетевой номер счетчика, в котором необходимо произвести изменение заводской номера.

4.5.5 Нажать кнопку «Открыть» (рис.6) и повторить п.3.2.4.